



정보기술자격(ITQ) 시험

과목	코드	문제 유형	시험 시간	수험번호	성명
인터넷	1152	B	60분		

수험자 유의사항

- 수험자는 문제지를 받는 즉시 **응시하고자 하는 과목의 문제지가 맞는지 확인**하여야 합니다.
- 시험과 직접 관련이 없는 행위(각종 웹사이트 로그인, 댓글 게시, 자료 업로드, 동영상 시청 등) 적발 시 실격으로 처리되며, 답안 내역을 보조기억장치 및 기타 통신수단(게시판, 이메일, 메신저, 네트워크 등)을 이용하여 타인에게 전달 또는 외부로 반출하는 경우 적발 시 자격기본법 제32조에 의거 부정행위로 처리됩니다.
- 내 PCW문서WITQ 폴더의 “답안파일-인터넷.hwp” 파일을 열고 파일 이름을 “수험번호-성명-인터넷.hwp”로 답안폴더에 다시 저장한 후 답안 작성을 시작하여야 하며, 답안문서 파일명이 일치하지 않을 경우, 실격 처리됩니다(예 : 12345678-홍길동-인터넷.hwp).
- (시험에서 제공되는 답안파일 양식을 사용하지 않으면 0점 처리됨)
- 답안 작성을 마치면 파일을 저장하고, ‘답안 전송’ 버튼을 선택하여 감독위원 PC로 답안을 전송하십시오. 수험자 정보와 저장한 파일명이 다를 경우 전송되지 않으므로 주의하시기 바랍니다.
- 답안 작성 중에도 **주기적으로 저장하고 답안을 전송**하여야 문제 발생을 줄일 수 있습니다. 작업한 내용을 저장하지 않고 전송할 경우, 이전에 저장된 내용이 전송되오니 이 점 유의하시기 바랍니다.
- 시험 중 부주의 또는 고의로 시스템을 파손한 경우는 수험자가 변상해야 하며, <수험자 유의사항>에 기재된 방법대로 이행하지 않아 생기는 불이익은 수험자 당사자의 책임임을 알려 드립니다.
- 시험을 완료한 수험자는 답안파일이 전송되었는지 확인한 후 감독위원의 지시에 따라 문제지를 제출하고 퇴실합니다.

답안 작성요령

- **온라인 답안 작성 절차**
수험자 등록 ⇒ 시험 시작 ⇒ 답안 파일 저장 ⇒ 답안 전송 ⇒ 시험 종료
- 시험 시작 전 시험과 무관한 프로그램의 실행을 중지시켜 주시기를 바랍니다(채팅, 파일 공유 등).
- 문제에 (번호)라고 표시되어 있으면 번호만을 작성란에 기재하고, (정답)이라고 표시되어 있으면 정답만을 작성란에 기재하고, (정답, URL)이라고 표시되어 있으면 정답과 함께 URL을 반드시 기재하시기를 바랍니다. 이를 준수하지 않으면 감점, 오답 처리 등 불이익이 있을 수 있습니다.
- [문제1], [문제2], [문제3], [문제8]은 정답의 번호만 아래와 같이 답안 파일에 정확히 기록하십시오.

문제 번호	답	안
문제1	정답	1

- 문제 번호에 따라 정답을 아래와 같이 답안 파일에 정확히 기록하십시오.

문제5	정답	대한민국
-----	----	------

- [문제4]는 정답과 URL을 아래와 같이 답안 파일에 정확히 기록하십시오.
(URL은 정답을 확인할 수 있는 최종 URL을 기재하십시오.)

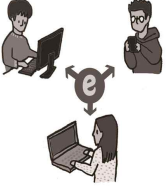
문제4	정답	정보기술자격(ITQ)
	URL	https://www.kpc.or.kr/certification/index.asp

- [문제4]의 경우 개인 홈페이지나 블로그, 지식 검색(예 : 지식iN 등)과 같이 개인 사건이 포함된 웹사이트, 첨부파일은 정답으로 인정하지 않습니다.
- [문제9]의 이미지 파일은 인터넷 답안 파일에 삽입한 후 반드시 지정된 이미지 크기로 변경하시기를 바랍니다.
- 문제에서 제시한 단위, Full name 등의 조건에 맞도록 답안을 작성해야 합니다.
- 기준일이 없는 문항은 '오늘' 기준(시험 당일 또는 당해 연도)의 최신 정보로 답안을 작성(과거 정보 작성 시 오답) 해야 합니다.

인터넷 윤리 (60점, 각 30점)

※ 문제에 대한 적절한 내용의 번호를 골라 답안지에 기재하시오.

[문제1] 다음 중 개인정보 유출 예방 방법으로 옳지 않은 것은?



- ① 의심스러운 이메일의 링크는 클릭하지 않는다.
- ② 공용 컴퓨터 사용 후에는 반드시 로그아웃한다.
- ③ 여러 사이트에서 동일한 비밀번호를 사용한다.
- ④ 2단계 인증을 설정하여 보안을 강화한다.

[문제2] 다음 중 자녀의 스마트폰 중독을 줄이기 위한 부모의 역할로 옳지 않은 것은?

- ① 자녀가 이용하는 콘텐츠를 함께 확인하고 지도한다.
- ② 사용 시간을 정하고 가족 간 약속을 통해 관리한다.
- ③ 스마트폰 대신 할 수 있는 다양한 활동을 권장한다.
- ④ 부모가 스마트폰을 자주 사용하며 자유롭게 사용하는 모습을 보여준다.

인터넷 검색(370점)

● 일반검색 I (각 10점)

[문제3] 다음 미술작품의 작가를 <보기>에서 찾아 해당 번호를 답안지에 적으시오(번호).

- 문제3-1) 안개 위의 방랑자 ----- ()
- 문제3-2) 오르낭의 매장 ----- ()
- 문제3-3) 밤을 지새우는 사람들 ----- ()

<보기>

- | | | |
|------------|------------------|-----------|
| ① 구스타브 쿠르베 | ② 에두아르 마네 | ③ 에드워드 호퍼 |
| ④ 라파엘로 산치오 | ⑤ 카스파르 다비드 프리드리히 | |

● 일반검색 II (각 50점)

[문제4] 물품을 소유의 개념이 아닌 서로 대여해 주고 차용해 쓰는 개념을 말한다. 물품은 물론, 생산 설비나 서비스 등을 개인이 소유할 필요 없이 필요한 만큼 빌려 쓰고, 자신이 필요 없는 경우 다른 사람에게 빌려주는 의미를 담고 있다. 이것을 일컫는 용어를 검색하시오(정답, URL).

[문제5] 곡우(穀雨)는 봄철 마지막 절기로 봄비가 자주 내리고 곡식이 풍성해지는 때이다. 2026년 곡우인 날의 기상청 보령 무인관서의 일최고기온(단위 : °C, 소수 첫째 자리까지 표시)을 검색하시오(정답).



● 지능형 정보검색 (각 30점)

※ 인터넷 검색엔진과 생성형 인공지능(AI) 등 다양한 검색 도구를 사용하여 정답을 찾은 후 답안에 기재하시오(정답).

[문제6] 다음 문장이 설명하는 물질을 검색하시오(정답).

- 설탕 대체물과 완하제로 사용되는 설탕 알코올(폴리올)입니다.
- 자당(식당)의 단맛의 75~90%를 가지며 갈변을 제외하고 거의 동일한 특성을 갖습니다.
- 에너지가 절반이고 충치를 촉진하지 않습니다.
- 화학적 용어로 4-O- α -글루코피라노실-d-소르비톨로 알려져 있습니다.
- 인간의 소화 효소에 크게 영향을 받지 않으며 장내 세균총에 의해 발효되며, 섭취된 후 약 15%가 변형되지 않은 채 대변으로 배설됩니다.

[문제7] 다음 빈칸(괄호)에 적절한 명칭을 검색하시오(정답).

철수는 인공지능에 관심이 있어 관련 기술을 공부하던 중, 다음과 같은 사이트를 발견했다.

https://en.wikipedia.org/wiki/Graphics_processing_unit

이 사이트는 GPU에 대한 상세한 설명을 담고 있지만, 영어라서 모든 내용을 이해하는 것은 어려웠다. 철수는 GPU가 왜 인공지능 산업에 영향을 끼치는지 궁금해 AI를 활용해 해당 사이트를 번역해 살펴봤고, GPU를 범용 목적으로 활용하는 시도인 GPGPU라는 기술이 핵심이라는 사실을 알 수 있었다. 그리고 이 기술은 2007년 NVIDIA가 공개한 GPU 컴퓨팅 프로그래밍 모델인 () 플랫폼 덕분에 빠르게 보급되었다.

[문제8] 다음 생성형 인공지능(AI)과 나눈 대화에서 틀린 설명에 해당하는 번호를 찾아 적으시오(번호).

마이야르 현상은 식재료에 포함된 단백질, 탄수화물, 당 화합물 등이 ① 열로 인하여 변성되며 새로운 화학물질이 형성되어 풍미와 맛이 개선되는 현상을 의미합니다. 주로 바짝 구운 고기, ② 볶은 커피콩, 식빵의 테두리 등에서 관측할 수 있는 변색한 부위가 마이야르 현상이 일어난 부위입니다. 마이야르 현상은 ③ 표면의 수분이 풍부할수록, ④ 식재료를 고온에서 가열할수록 활발하게 일어납니다. 식재료를 볶은 프라이팬에는 마이야르 반응이 활발히 일어난 찌꺼기가 늘어붙는 경우가 있는데, ⑤ 수분을 첨가하여 이 찌꺼기를 녹여내어 육수나 소스로 활용하는 기법을 디글레이징이라고 부릅니다.

● 실용검색(각 50점)

[문제9] 길 찾기 서비스(포털 및 전문 검색사이트)를 이용하여 서울 삼성역 5번 출구에서 삼성동의 봉은사를 도보로 가는 지도 경로를 찾아 전체 화면 (길 찾기 검색 화면, 경로 포함)을 캡처하여 답안 파일에 붙여 넣으시오 (이미지 크기 150 mm x 100 mm).



[문제10] 한국장학재단은 경제적 여건과 관계없이 의지와 능력만 있으면 누구나 공부할 수 있는 여건을 마련함으로써 국가에서 필요로 하는 인재를 육성하기 위해 장학금제도를 운영하고 있다. 국가 장학금 I 유형에서 학자금 지원 구간 1구간의 2026년 연간 최대 지원 금액(단위:만원)을 검색 하시오(정답).

[문제11] 유네스코는 문해력 향상, 출판산업 진흥, 독서 문화 확대 등에 크게 기여한 도시를 매년 ‘세계 책의 수도’로 지정한다. 이 도시는 1년 동안 국제적 문학 캠페인의 중심 도시로 활동하게 된다. 2026년 세계 책의 수도(도시명)를 검색하시오(정답).

정보 가공 (70점)

※ 제시된 주제에 따라 답안을 완성하시오.

[문제12] 광주시립미술관은 1992년 개관하여 1995년 광주비엔날레 창설을 지원하고 한국 현대미술을 견인하는 다양한 노력을 해왔다. 지역과 국내외를 아우르는 선도적인 프로그램을 진행하여, 시민과 예술이 만나는 소중한 문화공간으로 자리 잡았다. 광주시립미술관에 대하여 검색하여 다음의 안내문 내용을 완성하시오.

(정답)

광주시립미술관	
(12-1) 광주시립미술관 심볼로고(Museum Identity) <u>이미지</u>	(12-2) 광주시립미술관 2026년 국제레지던시 입주작가 <u>성명</u> (2명) (12-3) 광주시립미술관의 <u>비전</u> (12-4) 광주시립미술관 <u>주소</u> (도로명 주소)